

SimpliNix

WiFi ile İnternet Paylaşımı

SMX-RNS'ye Wifi ile İnternet Verilmesi

07/2020
man-tr-wifi-phone-tethering.docx
Versiyon 1.1

Yasal Uyarılar

Yasal Uyarı ve Bilgilendirme İşaretleri

Döküman siz, etrafınızdakiler ve cihazlarınızın güvenliği için çeşitli noktalarda uyarılar ve bilgilendirmeler içermektedir. Bu uyarı ve bilgilendirmelere dikkatinizi çekmek için kullanılan semboller ve anlamları aşağıda listelenmiştir.



Eğer dikkate alınmaz ise size, etrafınızdakilere veya cihazlarınıza zarar verebilecek bir **tehlike** olduğunu gösterir.



Eğer dikkate alınmaz ise size, etrafınızdakilere veya cihazlarınıza zarar verebilecek bir **uyarı** olduğunu gösterir.



Tavsiye veya **bilgi** amaçlı bir metin olduğunu gösterir.

Yetkin Personel

Dökümanda anlatılanların teknik olarak yetkin kişiler tarafından uygulanacağı varsayılmıştır.

Sorumluluk Reddi

Dökümanda anlatılanlar teknik olarak yetkin kişiler tarafından gözden geçirilmiş ve doğrulanmıştır. Ürünler ile ilgili yapılabilecek değişikliklerin anında dökümanlara yansıtılamayacağı göz önünde bulundurulduğunda, dökümanın her zaman güncel ve doğru olduğunu garanti edemeyiz.

Döküman aralıklarla gözden geçirilmekte ve güncellenmektedir.

Değişiklik Listesi (Change Log)

Versiyon	Tarih	Açıklama
V1.0	07/2020	Draft
V1.1	07/2020	Yazım Hataları

Önyüz

Dokümanın Amacı

Döküman şu konularda bilgi içerir;

- ◆ Android Telefondan SMX-RNS'ye WiFi ile İnternet Verilmesi
- ◆ IOS Telefondan SMX-RNS'ye WiFi ile İnternet Verilmesi
- ◆ SMX-RNS02'nin Fiziksel Bağlantı ile Kablosuz Ayarlarının Yapılması
- ◆ SMX-RNS02'nin Wifi Bağlantısı ile Kablosuz Ayarlarının Yapılması

Gerekli Bilgi Seviyesi

Bu dokümanı tam olarak anlayabilmek ve uygulayabilmek için IT, Otomasyon ve Elektrik konularında bilgi sahibi olmak gerekir.

İçindekiler

Yasal Uyarılar	- 1 -
Yasal Uyarı ve Bilgilendirme İşaretleri	- 1 -
Yetkin Personel	- 1 -
Sorumluluk Reddi	- 1 -
Değişiklik Listesi (Change Log)	- 2 -
Önyüz.....	- 3 -
Dokümanın Amacı	- 3 -
Gerekli Bilgi Seviyesi	- 3 -
1. Gerekli Donanım ve Yazılım	- 6 -
2. Donanımın Hazırlanması.....	- 7 -
2.1. SMX-RNS02 Modülünün Elektriksel Bağlantısı	- 7 -
3. WiFi Bağlantısı	- 8 -
3.1. Android Telefondan SMX-RNS'ye Kablosuz İnternet Verilmesi	- 8 -
3.2. IOS Telefondan SMX-RNS'ye Kablosuz İnternet Verilmesi.....	- 8 -
3.3. SMX-RNS02'nin Fiziksel Bağlantı ile Kablosuz Ayarlarının Yapılması	- 9 -
3.4. SMX-RNS02'nin WiFi Bağlantısı ile Kablosuz Ayarlarının Yapılması	- 12 -

1. Gerekli Donanım ve Yazılım

Bu kılavuzda kullanılacak yazılım ve donanım aşağıda listelenmiştir.

Donanım

- ◆ 1 adet SMX-RNS02 Modülü
- ◆ 1 adet SMX-N1559 WiFi Modülü
- ◆ 1 adet en az 1 metre Ethernet Kablosu (Opsiyonel)
- ◆ 1 adet Android veya IOS Cep Telefonu
- ◆ Kullanıcı PC

Yazılım

- ◆ Windows 7 veya Windows 10 (32 Bit veya 64 Bit) İşletim Sistemi
- ◆ Web Browser (Tercihen Google Chrome)

2. Donanımın Hazırlanması

2.1. SMX-RNS02 Modülünün Elektriksel Bağlantısı

SMX-RNS02 modülü üzerinde 1 adet klemens grubu bulunur. Klemens grubu X1 olarak isimlendirilmiştir. X1 klemens grubunda 3 adet klemens bulunur. Bunlar sırası ile;

X1		
+	-	GND

(+), (-) ve GND yi güç kaynağı çıkışındaki uygun klemenslere bağlayın ve cihaza enerji verin.



SMX-RNS02 üzerinde 2 adet USB bağlantısı bulunur. USB bağlantısı tasarım olarak (-) ve GND nin kısa devre olmasını gerektirir. Bu sebeple SMX-RNS02 üzerindeki GND ve (-) kısa devredir.

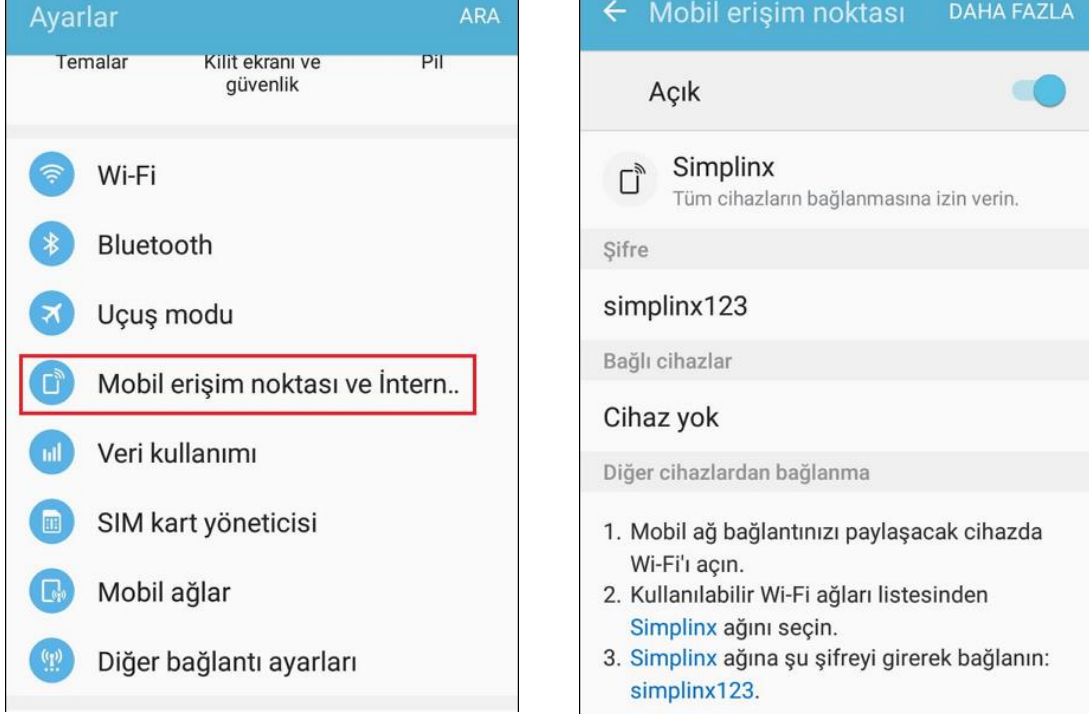


Yanlış veya eksik bağlantı size, çevrenizdekilere veya cihazlara zarar verebilir. Detaylı bilgi ve elektriksel çizimler için ilgili dokümanları inceleyin.

3. WiFi Bağlantısı

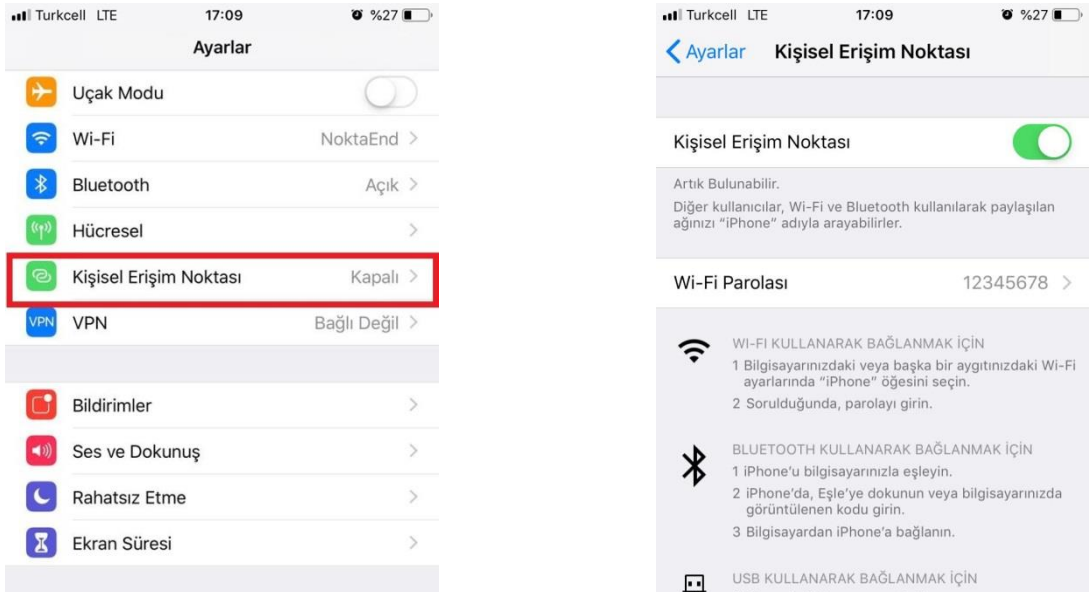
3.1. Android Telefondan SMX-RNS'ye Kablosuz İnternet Verilmesi

Telefonunuzun ayarlar bölümüne girin. Ayarlar menüsünden **Mobil Erişim Noktası ve İnternet Paylaşımı** (Menü ismi telefon marka ve modeline göre değişiklik gösterebilmektedir.) seçeneğine girin ve buradan **Mobil Erişim Noktası** seçeneğini aktif hale getirin.



3.2. IOS Telefondan SMX-RNS'ye Kablosuz İnternet Verilmesi

Telefonunuzun ayarlar bölümüne girin. Ayarlar menüsünden **Kişisel Erişim Noktası** seçeneğine girin ve buradan **Kişisel Erişim Noktası** seçeneğini aktif hale getirin.



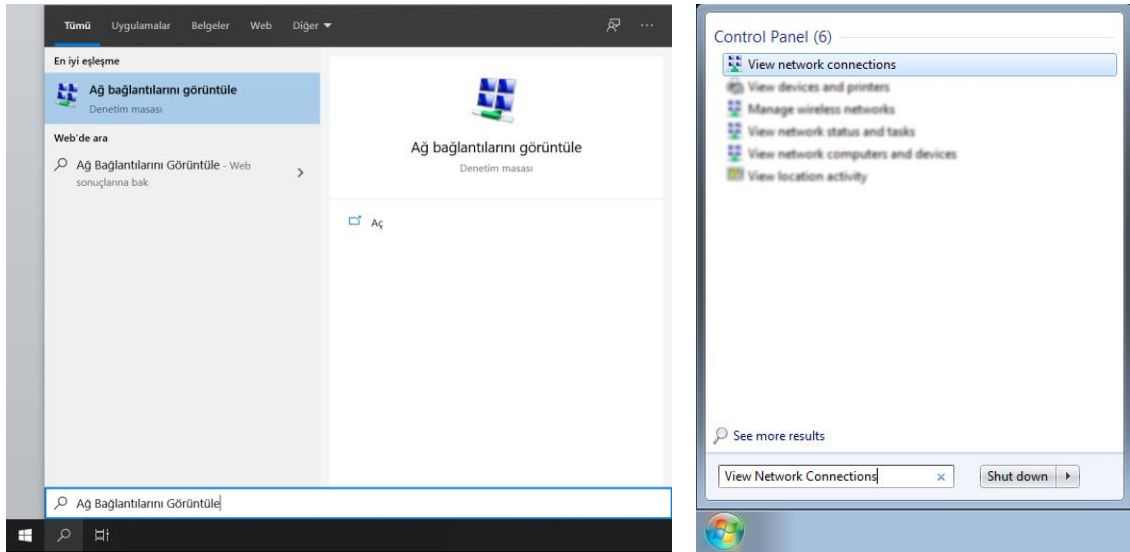
3.3. SMX-RNS02'nin Fiziksel Bağlantı ile Kablosuz Ayarlarının Yapılması



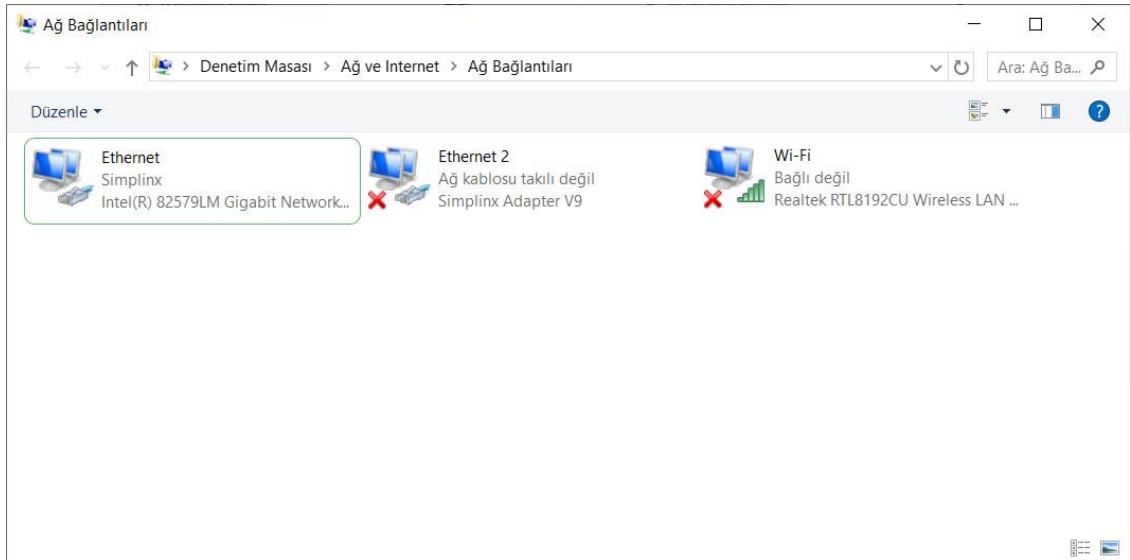
WiFi modülünüz var ve WiFi üzerinden ayarları yapmak istiyorsanız bu adımı atlayabilirsiniz.

SMX-RNS02 modülü üzerinde 2 adet LAN bağlantısı bulunur. Ethernet kablosunun bir ucunu SMX-RNS02 modülüne takın, diğer ucunu ise bilgisayarınızın ilgili portuna takın.

Arama çubuğuna (Windows 7 için Başlat > Ara Sekmesi) **Ağ Bağlantılarını Görüntüle** yazarak ilgili seçeneğe gidin.

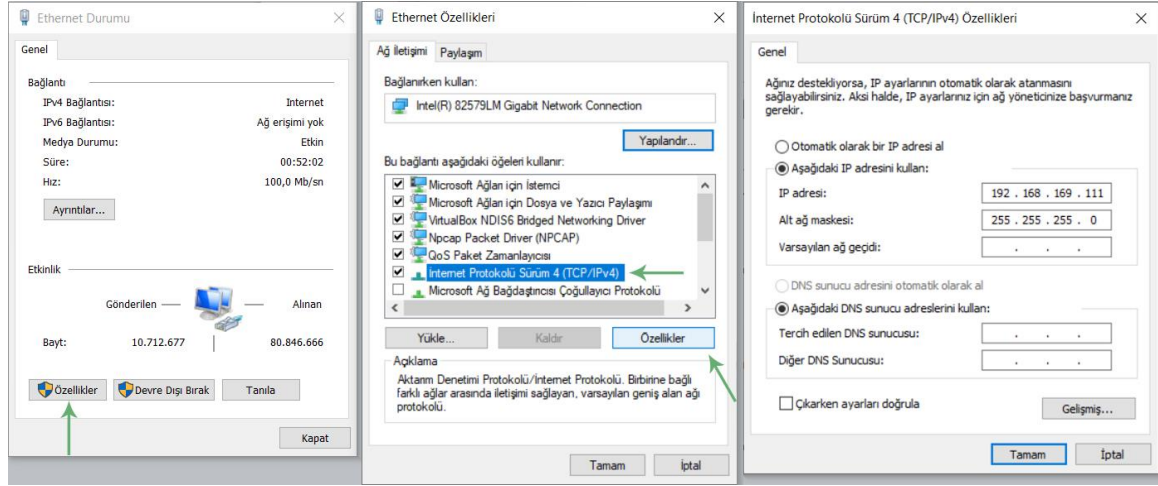


Açılan ekranda bilgisayarınızdaki bağdaştırıcılar listelenmektedir.



Bu listeden kablolu bağlantıya ait bağdaştırıcıya fare ile çift tıklayın

Sırasıyla **Özellikler > TCP/IPv4 > Özellikler** şeklinde ilerleyin.



Açılan ekrandan **Aşağıdaki IP adresini kullan:** seçeneğini seçerek ilgili alanları doldurun. Ayarlar şu şekilde olmalıdır;

- **IP adresi:** 192.168.169.[0-254]
- **Alt ağ maskesi:** 255.255.255.0

Gerekli ayarlar yapıldıktan sonra, kaydederek açık pencereleri kapatın ve tarayıcınızdan **192.168.169.254:3000** adresine girin.

Sizi giriş ekranı karşılayacaktır, şifrenizi yazarak giriş yapın.



Ön tanımlı web giriş şifresi "**simplinx**"

LAN Ayarları | WAN Ayarları | Kablosuz Ayarları | Gelişmiş Ayarlar | Şifre Değiştir

* Ayarları değiştirdikten sonra yeni ayarların etkin olması için lütfen cihazı yeniden başlatın.

LAN Settings

* LAN üzerindeki tüm cihazların bu IP aralığında olması gerekir.
* LAN ayarlarını uzak bağlantı ile değiştiriyor iseniz, ClientNode programında bağlantıyı koparıp,tekrar bağlanın.

IP
192.168.168.254

Subnet Mask

Giriş yaptıktan sonra, menüden **Kablosuz Ayarları** sayfasına gidin ve telefonunuzdaki bilgileri gerekli alanlara doldurup, kaydedin.

LAN Ayarları | WAN Ayarları | Kablosuz Ayarları | Gelişmiş Ayarlar | Şifre Değiştir

* Ayarları değiştirdikten sonra yeni ayarların etkin olması için lütfen cihazı yeniden başlatın.

Kablosuz Ayarları

Kablosuz Alıcı Ayarları (Client)

Kablosuz Alıcı Aktif

SSID
iPhone

SSID Şifre
12345678


DHCP Aktif

IP

Subnet Mask

Gateway

Kaydet

 Ayarları değiştirdikten sonra yeni ayarların etkin olması için lütfen cihazı yeniden başlatın.

Cihazınız tekrar açıldığında SMX-N1559 USB Wireless Adaptörünü SMX-RNS02 modülüne takın. Kısa bir süre sonra **Online** ledi yanacak ve cihazınıza telefonunuzdan WiFi ile internet verilmiş olacaktır.

3.4. SMX-RNS02'nin WiFi Bağlantısı ile Kablosuz Ayarlarının Yapılması

SMX-RNS02 modülü üzerinde 2 adet USB bağlantısı bulunur. SMX-N1559 USB Wireless Adaptörünü SMX-RNS02 modülüne takın. Birkaç saniye içerisinde cihazınız kendi seri numarası ile WiFi yayını yapacaktır.

Cihazınız tarafından oluşturulan bu ağa bağlanın ve tarayıcınızdan **192.168.169.254:3000** adresine girin

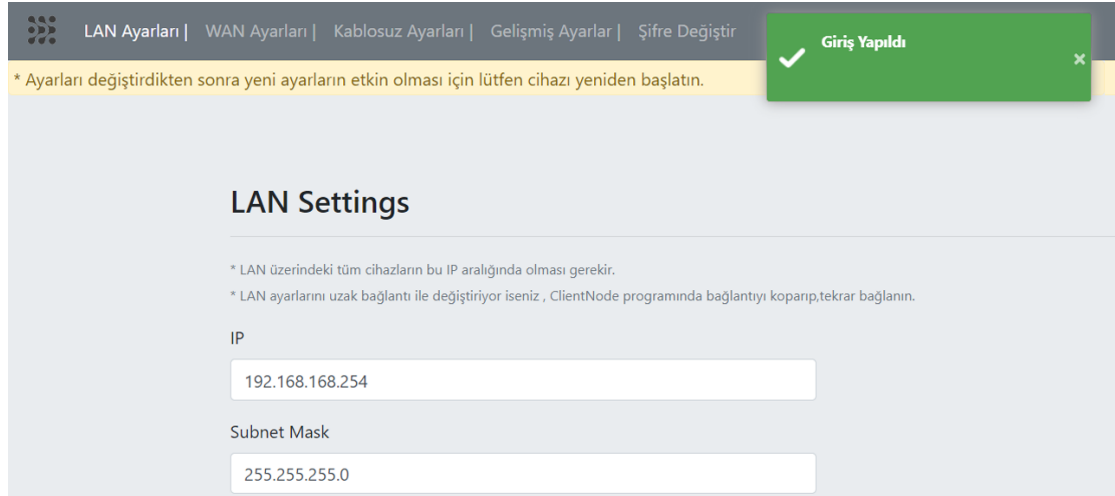
Sizi giriş ekranı karşılayacaktır, şifrenizi yazarak giriş yapın.



The image shows the SIMPLINX login interface. At the top, there is a logo consisting of three vertical bars of varying heights followed by the text "SIMPLINX". Below the logo is a white input field labeled "Şifre" (Password). Underneath the input field is a blue button with the text "Login". Below the button, there is a message: "Öntanımlı Şifre "simplinx" (Bu bilgi sonraki versiyonlarda kaldırılacaktır)" (Default password "simplinx" (This information will be removed in the next version)). At the bottom, the website address "www.simplinx.com" is displayed.

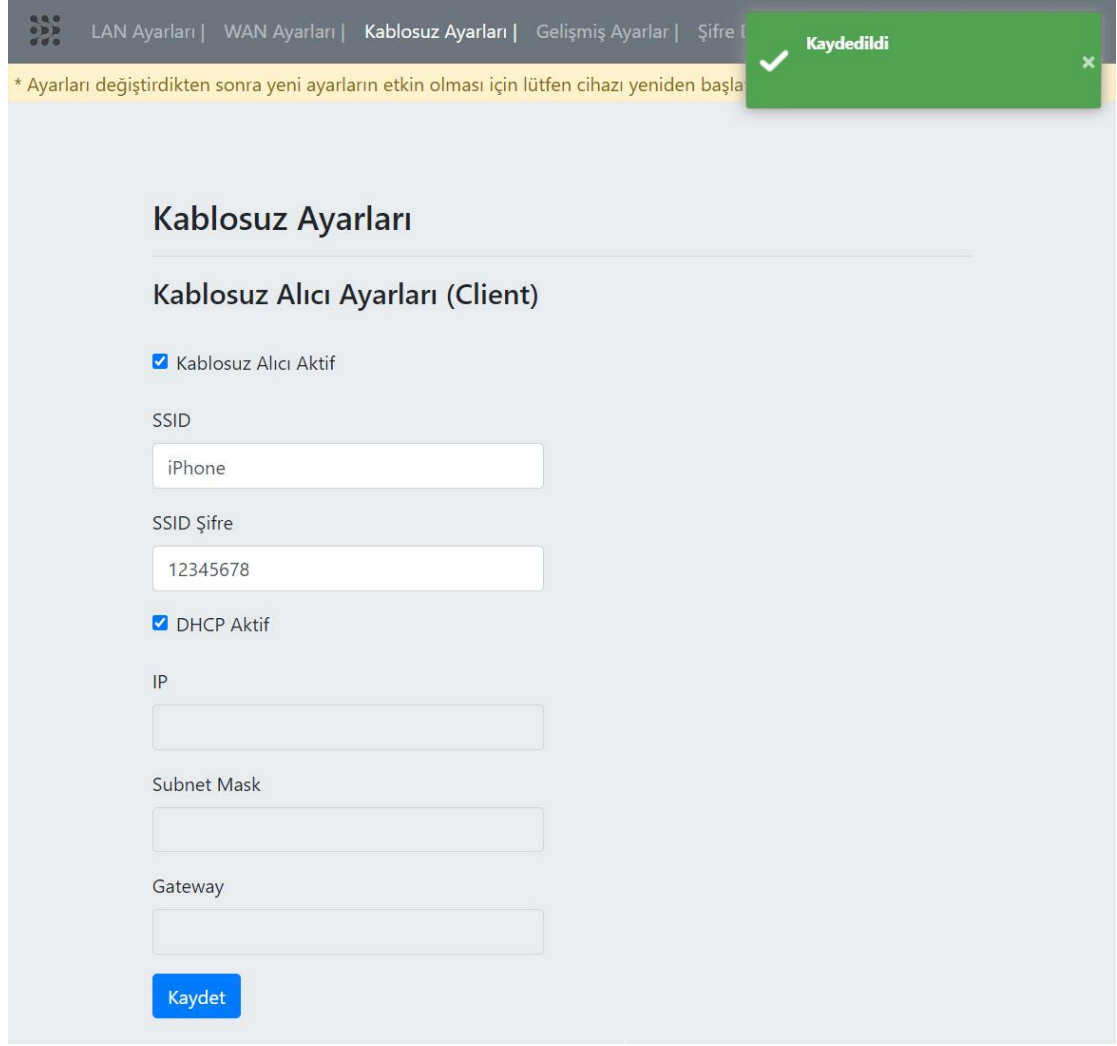


Ön tanımlı web giriş şifresi "simplinx"



The image shows the LAN Settings screen. At the top, there is a navigation bar with the following options: LAN Ayarları | WAN Ayarları | Kablosuz Ayarları | Gelişmiş Ayarlar | Şifre Değiştir. A green notification box in the top right corner says "Giriş Yapıldı" (Login Successful). Below the navigation bar, there is a yellow warning message: "* Ayarları değiştirdikten sonra yeni ayarların etkin olması için lütfen cihazı yeniden başlatın." (After changing the settings, please restart the device for the new settings to take effect). The main content area is titled "LAN Settings" and contains two input fields: "IP" with the value "192.168.168.254" and "Subnet Mask" with the value "255.255.255.0". Below the input fields, there are two lines of text: "* LAN üzerindeki tüm cihazların bu IP aralığında olması gerekir." (All devices on the LAN must be in this IP range) and "* LAN ayarlarını uzak bağlantı ile değiştiriyor iseniz, ClientNode programında bağlantıyı koparıp,tekrar bağlanın." (If you are changing LAN settings via remote connection, please disconnect the connection in the ClientNode program and reconnect).

Giriş yaptıktan sonra, menüden **Kablosuz Ayarları** sayfasına gidin ve telefonunuzdaki bilgileri gerekli alanlara doldurup kaydedin.



Kablosuz Ayarları

Kablosuz Alıcı Ayarları (Client)

Kablosuz Alıcı Aktif

SSID

iPhone

SSID Şifre

12345678


DHCP Aktif

IP

Subnet Mask

Gateway

Kaydet

 Ayarları değiştirdikten sonra yeni ayarların etkin olması için lütfen cihazı yeniden başlatın.

Cihazınız tekrar açıldığında önce **Ready** ardından kısa bir süre sonra **Online** ledi yanacak ve cihazınıza telefonunuzdan WiFi ile internet verilmiş olacaktır.



07/2020
man-tr-wifi-phone-tethering.docx
Versiyon 1.11

SimpLinx Elektronik Ltd.

Halil Rifat Paşa Mh. Nazlı Sk. No:1/5 No:17 Şişli/İstanbul
www.simplinx.com