

Simplinx

Omron PLC ile Seri Port Baęlantı

07/2020
man-tr-smx-rns-omron-serial.docx
Versiyon 1.0

Yasal Uyarılar

Yasal Uyarı ve Bilgilendirme İşaretleri

Bu doküman siz, etrafınızdakiler ve cihazlarınızın güvenliği için çeşitli noktalarda uyarılar ve bilgilendirmeler içermektedir. Bu uyarı ve bilgilendirmelere dikkatinizi çekmek için kullanılan semboller ve anlamları aşağıda listelenmiştir.



Eğer dikkate alınmaz ise size, etrafınızdakilere veya cihazlarınıza zarar verebilecek bir **tehlike** olduğunu gösterir.



Eğer dikkate alınmaz ise size, etrafınızdakilere veya cihazlarınıza zarar verebilecek bir **uyarı** olduğunu gösterir.



Tavsiye veya **bilgi** amaçlı bir metin olduğunu gösterir.

Yetkin Personel

Dokümanda anlatılanların teknik olarak yetkin kişiler tarafından uygulanacağı varsayılmıştır.

Sorumluluk Reddi

Dokümanda anlatılanlar teknik olarak yetkin kişiler tarafından gözden geçirilmiş ve doğrulanmıştır. Ürünler ile ilgili yapılabilecek değişikliklerin anında dokümanlara yansıtılamayacağı göz önünde bulundurulduğunda, dokümanın her zaman güncel ve doğru olduğunu garanti edemeyiz.

Doküman aralıklarla gözden geçirilmekte ve güncellenmektedir.

Değişiklik Listesi (Change Log)

Versiyon	Tarih	Açıklama
V1.0	07/2020	

Önyüz

Dokümanın Amacı

Bu doküman şu konularda bilgi içerir;

- ◆ Simplinx SMX-RNS02 – Omron PLC Bağlantısı

Gerekli Bilgi Seviyesi

Bu dokümanı tam olarak anlayabilmek ve uygulayabilmek için IT, Otomasyon ve Elektrik konularında bilgi sahibi olmak gerekir.

İçindekiler

Yasal Uyarılar	- 1 -
Yasal Uyarı ve Bilgilendirme İşaretleri	- 1 -
Yetkin Personel	- 1 -
Sorumluluk Reddi	- 1 -
Değişiklik Listesi (Change Log)	- 2 -
Önyüz.....	- 3 -
Dokümanın Amacı	- 3 -
Gerekli Bilgi Seviyesi	- 3 -
1. Gereksinimler	- 6 -
1.1. Donanım	- 6 -
1.2. Yazılım.....	- 6 -
2. Ön Gereksinimler	- 7 -
3. Donanımın Hazırlanması.....	- 8 -
3.1. SMX-RNS02 Modülünün Elektriksel Bağlantısı	- 8 -
3.2. Omron PLC Bağlantısı	- 10 -
4. Uzak Bağlantı kurulumu.....	- 11 -
5. CX-One ile Omron PLC cihazına uzaktan bağlantı testi.....	- 14 -

1. Gereksinimler

Donanım ve yazılım için gerekli öğeler aşağıda sıralanmıştır:

1.1. Donanım

- ◆ 1 adet SMX-RNS02 Modülü,
- ◆ 1 adet SMX-RKY01 veya 1 adet SMX-RKS01,
- ◆ SMX-RS001,
- ◆ DC Güç kaynağı (En az 24V 1A veya 12V 2A),
- ◆ Omron seri Portlu PLC,
- ◆ Kullanıcı bilgisayar (Simplinx ve Omron PLC cihazlarının konfigürasyonu için).

1.2. Yazılım

- ◆ Windows 7 veya Windows 10 (32 Bit veya 64 Bit) İşletim Sistemi,
- ◆ Web Browser (Tercihen Google Chrome),
- ◆ Gerekli programları yüklemek için yönetici yetkisi,
- ◆ CX-ONE yazılımı.



SX-Client programı Network ve USB sürücülerini yüklediği için kurulum sırasında yönetici yetkileri gerekecektir.



SX-Client programı çalışırken Network ayarlarını değiştirdiği için yönetici yetkileri gerekecektir.

2. Ön Gereksinimler

- ◆ <https://www.simplinx.net> web adresinden SX - Client programını indirip yükleyin.
- ◆ Kullanıcı sertifikası hazırlanmış olmalıdır.
- ◆ CX-ONE yazılımı kurulu olmalıdır.



SX-Client programının ve sürücülerin yüklenmesi için gerekli dokümanları inceleyebilirsiniz.



Kullanıcı sertifikası için gerekli dokümanları inceleyin.

3. Donanımın Hazırlanması

3.1. SMX-RNS02 Modülünün Elektriksel Bağlantısı

SMX-RNS02 modülü üzerinde 1 adet klemens grubu bulunur. Klemens grubu X1 olarak isimlendirilmiştir.

X1 klemens grubunun bağlantılarını aşağıdaki şekle göre yapın.

X1		
+	-	GND



(+) 15 – 32 VDC

(-) 0 VDC

GND Toprak

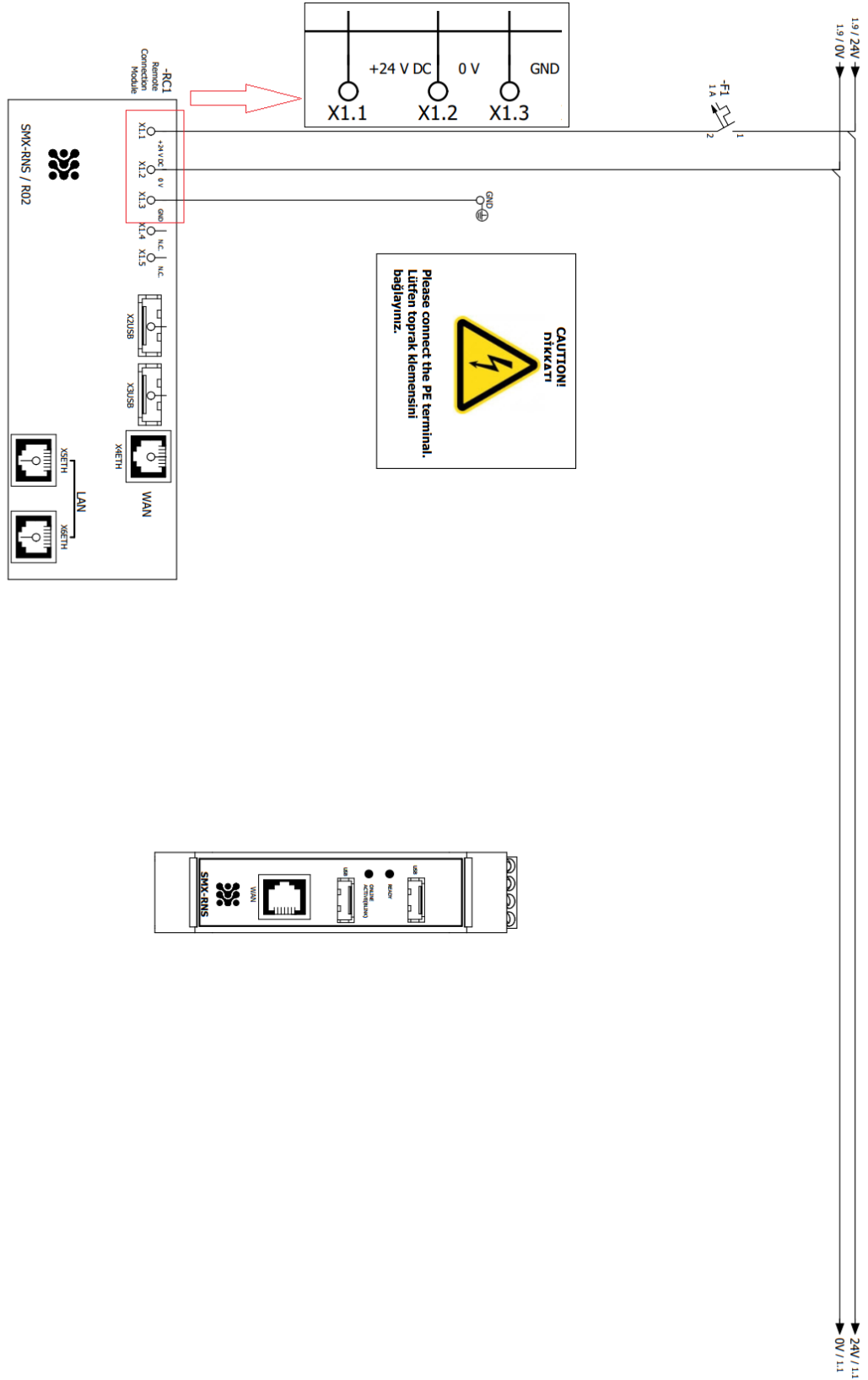


SMX-RNS02 üzerinde 2 adet USB bağlantısı bulunur. USB bağlantısı tasarım olarak (-) ve GND nin kısa devre olmasını gerektirir. Bu sebeple SMX-RNS02 üzerindeki GND ve (-) kısa devredir.



Yanlış veya eksik bağlantı size, çevrenizdekilere veya cihazlara zarar verebilir.

Detaylı bilgi ve elektriksel çizimler için ilgili dokümanları inceleyin.



Elektriksel Bağlantı Şeması

3.2. Omron PLC Baęlantısı

SMX-RS001 USB port kısmını Simplinx cihazınızın USB girişine takın, SMX-RS001 RS232 kısmını Omron PLC'nize takın.

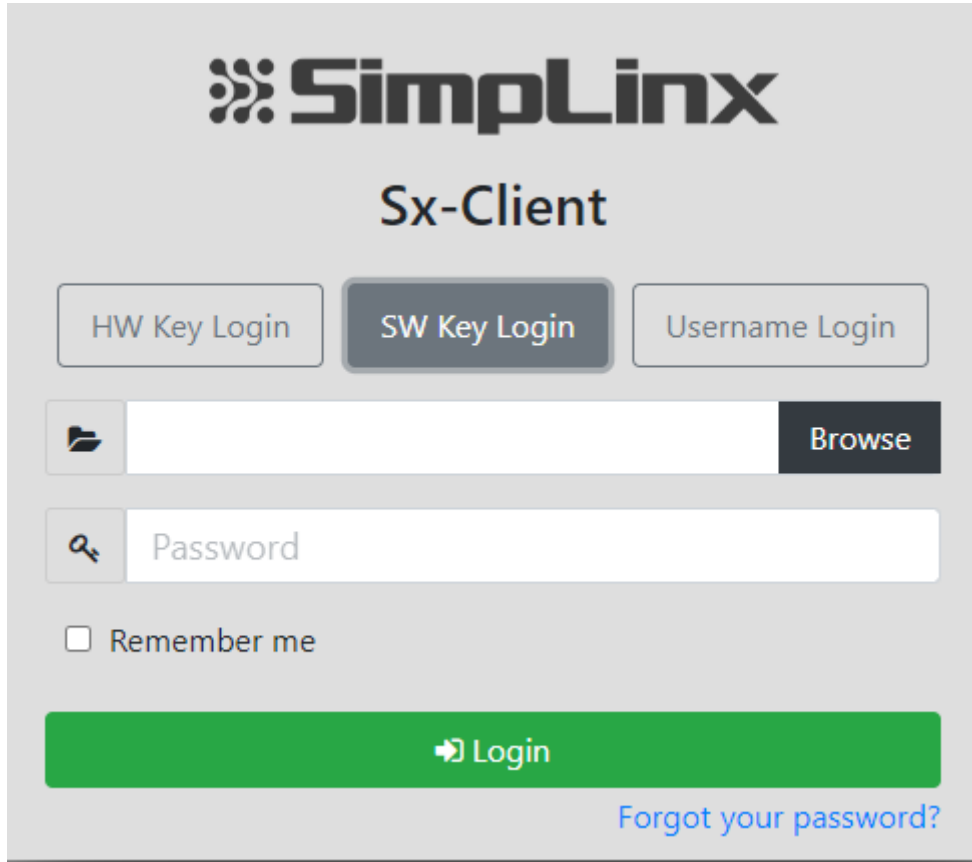
Dięer baęlantı seçenekleri için ilgili dokümanları inceleyiniz.



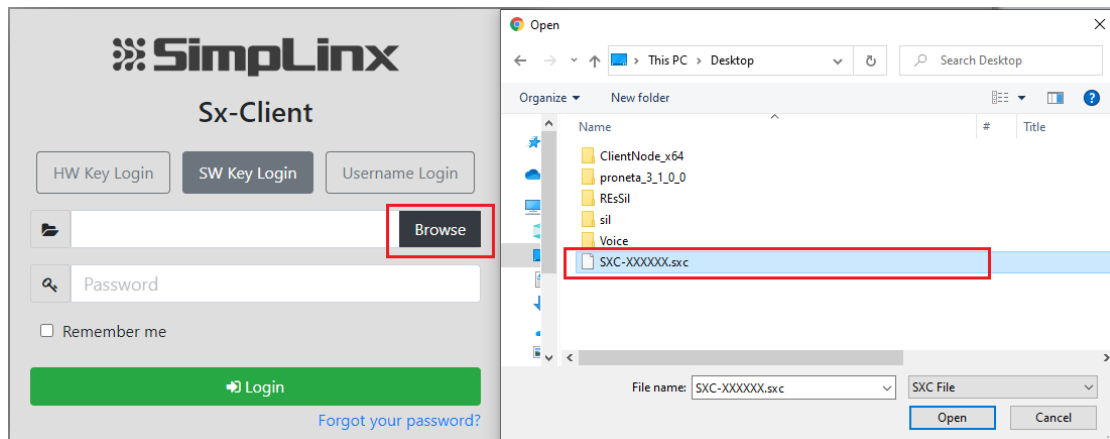
Yanlış veya eksik baęlantı size, çevrenizdekilere veya cihazlara zarar verebilir.
Detaylı bilgi ve elektriksel çizimler için ilgili dokümanları inceleyiniz.

4. Uzak Bağlantı kurulumu

- ◆ Tarayıcıdan www.simplinx.net/sx-client/ adresine gidin.



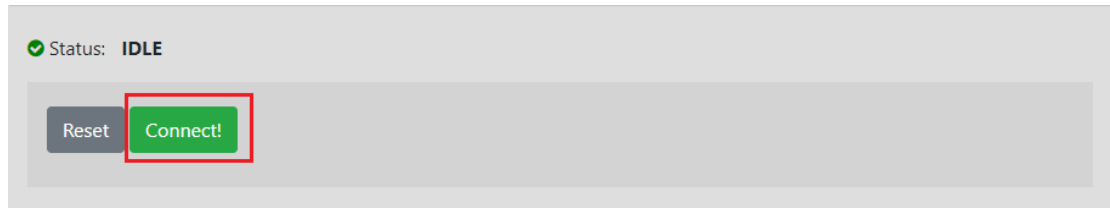
- ◆ “Browse” butonu üzerinden “sxc” uzantılı dosyayı gösterin.



- ◆ Ön tanımlı Şifre: “@S123456”
- ◆ “Login” butonuna basın.
- ◆ Sol Menüden, “Remote Node”---->”Remote Node-Liste” sayfasına gidin.

	Serial	Last Conn Date	Last Conn Ip	Location
✓	SRX-...	2020/07/13 10:04:49	88.248.96.126	Turkey / Istanbul
✓	SRX-...	2020/07/13 16:42:04	88.248.96.126	Turkey / Istanbul
✗	SRX-...	2019/12/13 15:35:01	88.248.96.126	Turkey / Istanbul
✗	SRX-...	2018/12/04 13:40:17	88.248.96.126	Turkey / Istanbul
✗	SRX-...	2018/11/20 12:57:32	88.248.96.126	Turkey / Istanbul
✗	SRX-...	2020/07/03 14:39:54	88.248.96.126	Turkey / Istanbul
✗	SRX-...	2020/07/10 12:45:23	88.247.103.86	Turkey / Istanbul

- ◆ Simplinx SMX-RNS02 cihazınızın internete bağlı olduğunu en solda ki sütundan gözlemleyebilirsiniz.
- ◆ Omron PLC' nize bağlı Simplinx SMX-RNS02 cihazınızı seçin.



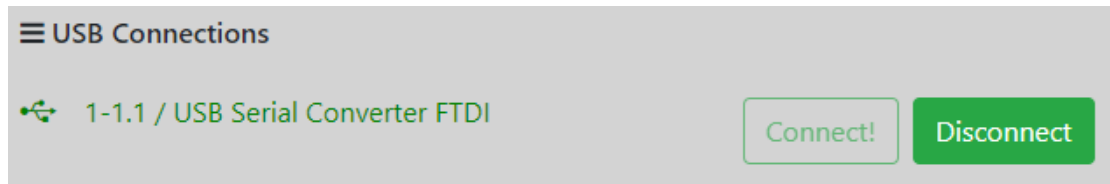
- ◆ "Connect" butonuna basın.
- ◆ Simplinx SMX-RNS02 cihazınızın bağlantı durumunu "Status" ten gözlemleyebilirsiniz.

▶ Status: **TUNNEL READY - Connect your devices now!**

- ◆ Omron PLC'nizin "USB connection" kısmından erişilebilir olduğunu gözlemleyebilirsiniz.

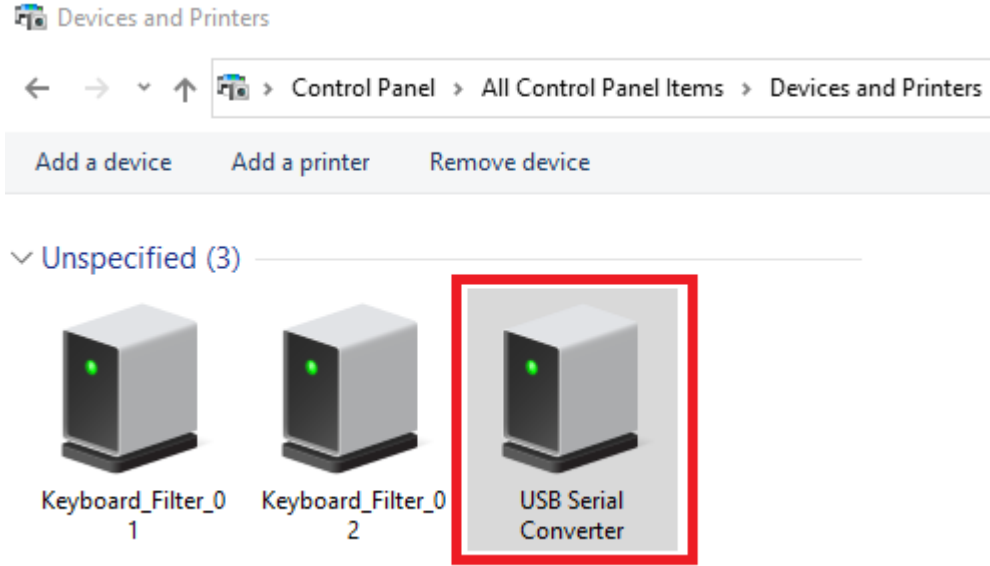


- ◆ "Connect" butonuna basınız.

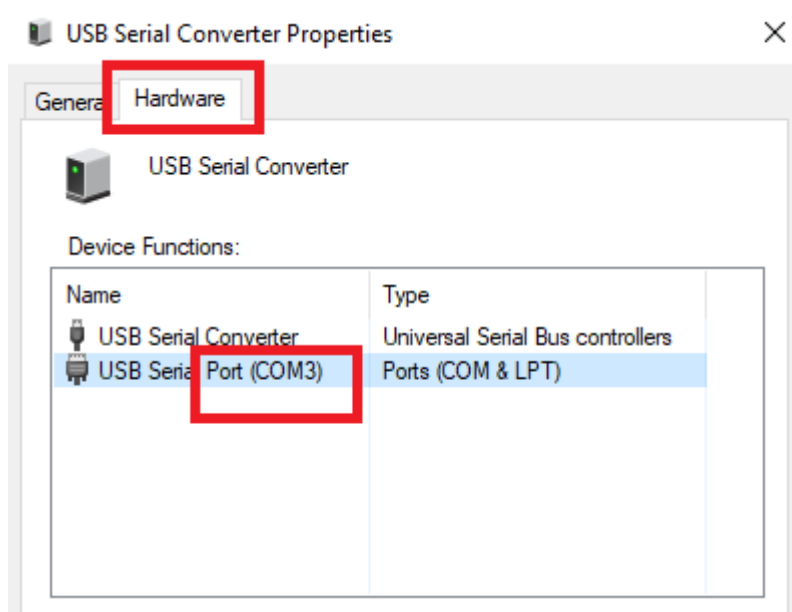


- ◆ "Connect" butonuna bastıktan sonra bağlantı durumunu ekrandan gözlemleyebilirsiniz.

- ◆ “Control Panel\All Control Panel Items\Devices and Printers” sayfasına eklenen “USB Serial Converter” aygıtını gözlemleyiniz.



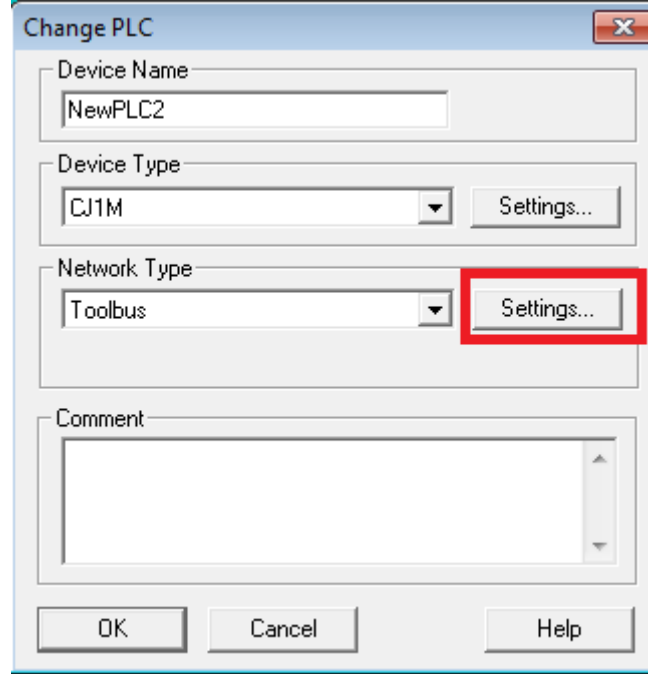
- ◆ “USB Serial Converter” simgesine çift basın.
- ◆ “Hardware” sayfasını açın.



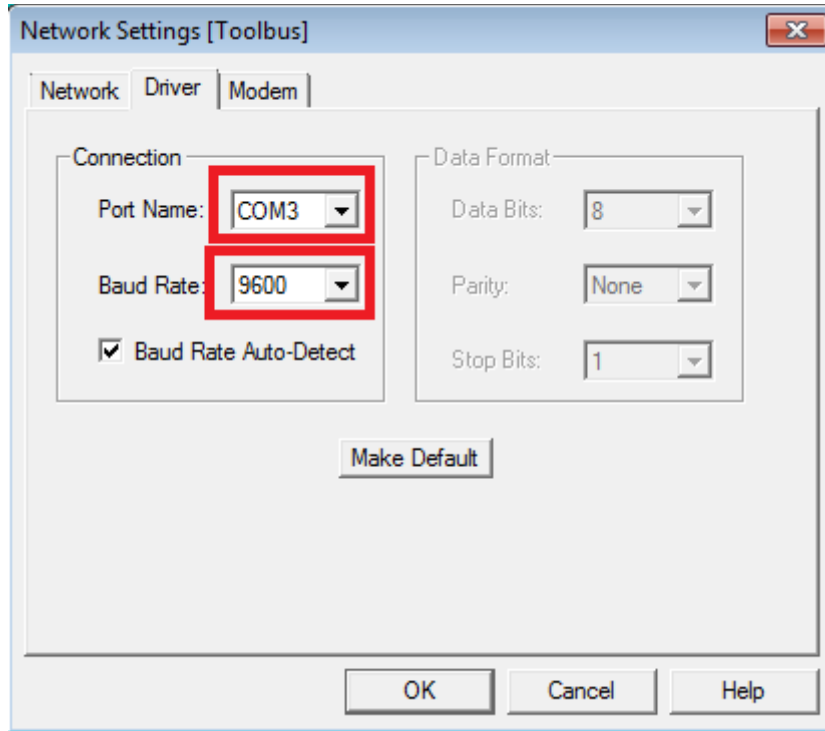
- ◆ CX-One programında “Port Name” bağlantı tipi “COM3” olarak seçilmesi gerekmektedir.

5. CX-One ile Omron PLC cihazına uzaktan bağlantı testi


- ◆ Omron CX-One programını açın.
- ◆ “Change PLC” butonuna basarak sistem ayarların düzenleyin.



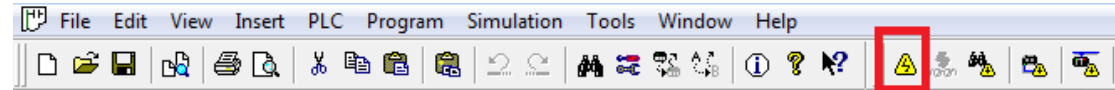
- ◆ DeviceType kısmını “CJ1M” olarak ayarlayın.
- ◆ Network Type kısmındaki settings seçeneğine basın.



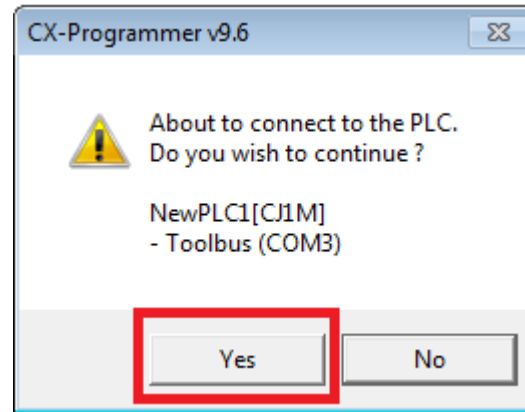
- ◆ Port Name "COM3", Baud Rate "9600" olacak şekilde ayarlayın.

 "Port Name" kısmında Simplinx cihazınızın oluşturacağı port seçilmelidir.

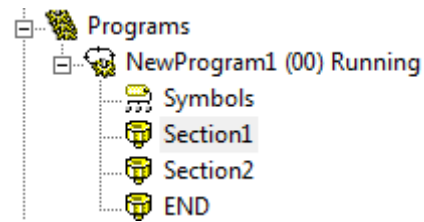
- ◆ "Work Online" simgesine basın.



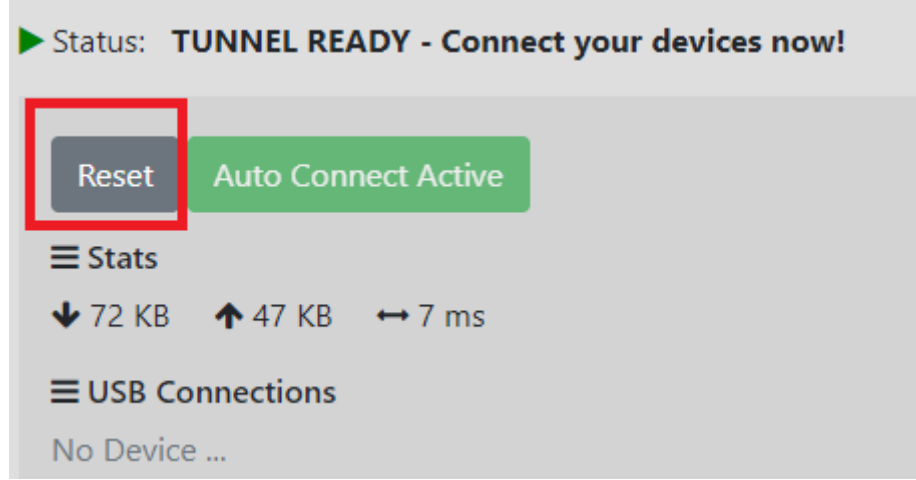
- ◆ "Yes" butonuna basın.



- ◆ PLC'nizin online durumunu gözlemleyebilirsiniz.



- ◆ Bilgisayarınızdan Simplinx cihazınıza erişimi sonlandırmak için Web sayfasından **“Reset”** butonuna basmanız yeterli olacaktır. Simplinx SMX-RNS02 ile bağlantı otomatik olarak sonlandırılacaktır.





07/2020
man-tr-smx-rns-omron-serial.docx
Versiyon 1.0

SimpLinx Elektronik Ltd.

Halil Rifat Paşa Mh. Nazlı Sk. No:1/5 No:17 Şişli/İstanbul
www.simplinx.com