

Simplinx

SMX-RNS02 VNC Baęlantı Kılavuzu

Simplinx Uzak Baęlantı Cihazları için VNC Baęlantı Kılavuzu

07/2020
man-tr-smx-rns-vnc.docx
Versiyon 1.2

Yasal Uyarılar

Yasal Uyarı ve Bilgilendirme İşaretleri

Döküman siz, etrafınızdakiler ve cihazlarınızın güvenliği için çeşitli noktalarda uyarılar ve bilgilendirmeler içermektedir. Bu uyarı ve bilgilendirmelere dikkatinizi çekmek için kullanılan semboller ve anlamları aşağıda listelenmiştir.



Eğer dikkate alınmaz ise size, etrafınızdakilere veya cihazlarınıza zarar verebilecek bir **tehlike** olduğunu gösterir.



Eğer dikkate alınmaz ise size, etrafınızdakilere veya cihazlarınıza zarar verebilecek bir **uyarı** olduğunu gösterir.



Tavsiye veya **bilgi** amaçlı bir metin olduğunu gösterir.

Yetkin Personel

Dökümanda anlatılanların teknik olarak yetkin kişiler tarafından uygulanacağı varsayılmıştır.

Sorumluluk Reddi

Dökümanda anlatılanlar teknik olarak yetkin kişiler tarafından gözden geçirilmiş ve doğrulanmıştır. Ürünler ile ilgili yapılabilecek değişikliklerin anında dökümanlara yansıtılamayacağı göz önünde bulundurulduğunda, dökümanın her zaman güncel ve doğru olduğunu garanti edemeyiz.

Döküman aralıklarla gözden geçirilmekte ve güncellenmektedir.

Değişiklik Listesi (Change Log)

Versiyon	Tarih	Açıklama
V1.0	07/2020	Taslak
V1.1	07/2020	Görünüm Hataları
V1.2	07/2020	Yazım Hataları

Önyüz

Dokümanın Amacı

Döküman şu konularda bilgi içerir;

- ◆ VNC Kurulumu
- ◆ Web üzerinden VNC Bağlantısı

Gerekli Bilgi Seviyesi

Bu dokümanı tam olarak anlayabilmek ve uygulayabilmek için IT, Otomasyon ve Elektrik konularında bilgi sahibi olmak gerekir.

İçindekiler

Yasal Uyarılar	- 1 -
Yasal Uyarı ve Bilgilendirme İşaretleri	- 1 -
Yetkin Personel	- 1 -
Sorumluluk Reddi	- 1 -
Değişiklik Listesi (Change Log)	- 2 -
Önyüz.....	- 3 -
Dokümanın Amacı	- 3 -
Gerekli Bilgi Seviyesi	- 3 -
1. Gerekli Donanım ve Yazılım	- 5 -
2. Ön Gereksinimler	- 6 -
2.1. PC ile VNC Yayını	- 6 -
2.2. Panel ile VNC Yayını	- 7 -
3. Donanımın Hazırlanması ve Bağlantılar	- 8 -
3.1. Donanımın Hazırlanması	- 8 -
4. VNC ile Bağlantı Testi	- 10 -

1. Gerekli Donanım ve Yazılım

VNC bağlantı kılavuzunda kullanılacak yazılım ve donanım aşağıda listelenmiştir.

Donanım

- ◆ 1 Adet SMX-RNS02 Modülü
- ◆ 2 Adet en az 1 metre Ethernet Kablosu
- ◆ 1 Adet SMX-RKY01 veya 1 Adet SMX-RKS01
- ◆ DC Güç Kaynağı (En az 24V 1A veya 12V 2A)
- ◆ 1 Adet Kullanıcı PC
- ◆ 1 Adet VNC server için PC (Opsiyonel)
- ◆ 1 Adet VNC Panel (Opsiyonel)

Yazılım

- ◆ Windows 7 veya Windows 10 (32 Bit veya 64 Bit) İşletim Sistemi
- ◆ Web Browser (Tercihen Google Chrome)
- ◆ VNC Server Programı (Bu dökümanda TightVNC programı kullanılacaktır) (Opsiyonel)
- ◆ Gerekli programları yüklemek için yönetici yetkisi



SX-Client programı Network ve USB sürücülerini yüklediği için kurulum sırasında yönetici yetkileri gerekecektir.



SX-Client programı çalışırken Network ayarlarını değiştirdiği için yönetici yetkileri gerekecektir.

2. Ön Gereksinimler

2.1. PC ile VNC Yayını

Eğer kullandığınız PC de VNC Server kurulu değil ise aşağıdaki adımları izleyerek kurabilir, eğer kurulu ise “ Donanımın hazırlanması ve Bağlantılar” adımına geçebilirsiniz.

TightVNC Kurulumu

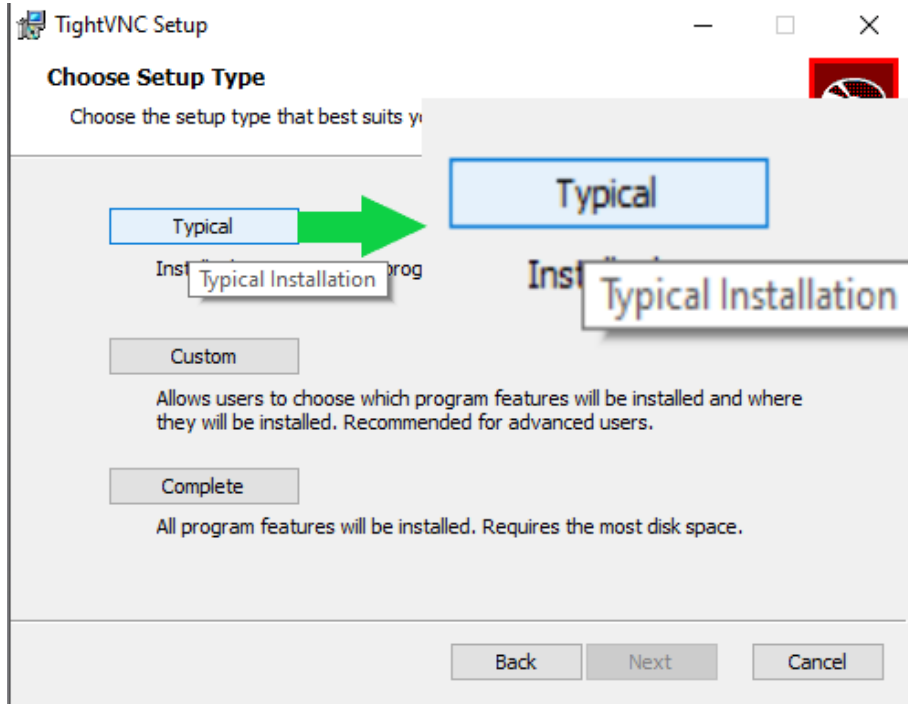
TightVNC programını aşağıdaki linkten indirebilirsiniz.

<https://www.tightvnc.com/download.php>



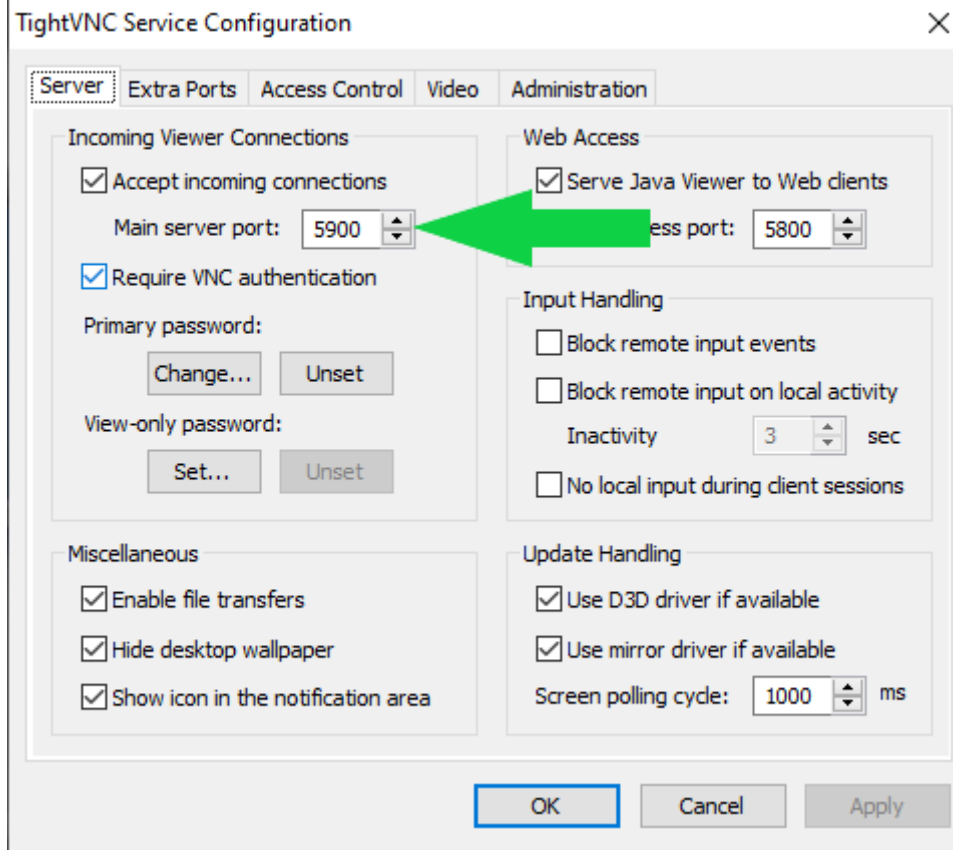
TightVNC programı 32 Bit ve 64 Bit işletim sistemleri için iki farklı versiyon sunmaktadır. Yanlış versiyonu indirmek programın çalışmamasına sebep olacaktır.

- ◆ TightVNC kurlumuna başlayın.
- ◆ Kurulumu Typical seçeneği ile devam edin.



- ◆ Kurulum bittikten sonra sağ altta çalışan programlardan TightVNC simgesine sağ tıklayın ve “Configuration” sayfasını açın.
- ◆ “Configuration” sayfasında “Main Server Port” seçeneği ile VNC nin yayın yapmasını istediğiniz portu ayarlayabilirsiniz. VNC portu default olarak 5900 ayarlıdır.

- ◆ VNC bağlantı şifreniz Windows kullanıcı şifreniz ile aynı olarak belirlenir. Şifrenizi “Main Server Port” seçeneğinin hemen altında bulunan “Primary password” bloğundaki “Change” butonu ile değiştirebilir yada “Unset” butonu ile kaldırabilirsiniz.



2.2. Panel ile VNC Yayını

- ◆ VNC yayını yapmak istediğiniz Panelinize güç verin.
- ◆ Panelinizin VNC yayın özelliğini açın.
- ◆ Panelinizin VNC yayın portunu belirleyin. (VNC portu Default olarak 5900’ dür)
- ◆ Panelin IP adresini SMX-RNS02 modülünüze verdiğiniz IP bloğundaki boş bir IP adresine ayarlayın.

✓ Örnek

Eğer SMX-RNS02 modülünüzün LAN adresi aşağıdaki ayarlarda ise

- IP: 192.168.168.254
- Subnet Mask: 255.255.255.0
- IP (PC): 192.168.168.250

Bu durumda bağlamak istediğiniz VNC Panelinizin IP adresine [192.168.168.1 - 192.168.168.249] ve [192.168.168.251 - 192.168.168.253] aralığında bir IP adresi vermeniz gerekmektedir.

3. Donanımın Hazırlanması ve Bağlantılar

3.1. Donanımın Hazırlanması

SMX-RNS02 cihazınızı güç kaynağına veya adaptöre bağlayın.

- ◆ İlk enerji verildiğinde “**Hazır LED**” sönük halde yanacaktır. Yaklaşık 30 sn. sonra “**Hazır LED**” ON konumuna geçecektir.



Yanlış veya eksik bağlantı size, çevrenizdekilere veya cihazlara zarar verebilir.

Detaylı bilgi ve elektriksel çizimler için ilgili dokümanları inceleyin.

SMX-RNS02 cihazınızı kullanmak istediğiniz yönetime göre internete bağlayın. Cihazın internete nasıl bağlandığını öğrenmek için ilgili dokümanları inceleyebilirsiniz.

- ◆ İnternet bağlantısı hazır ise kısa süre sonra “**Online LED**” ON konumuna geçecektir.

Eğer PC ile VNC Yayını yapmak istiyorsanız;

- ◆ VNC Server kuracağınız PC nizi SMX-RNS02 cihazınıza Ethernet kablosu ile bağlayın.
- ◆ SMX-RNS02 cihazınızı ve VNC Server kuracağınız PC nin IP ayarlarını yapın.



IP ayarlarının nasıl yapıldığını ve Ethernet bağlantısının nasıl yapıldığını öğrenmek için ilgili dokümanları inceleyebilirsiniz.



Ayarları değiştirdikten sonra yeni ayarların etkin olması için SMX-RNS02 modülünü yeniden başlatmanız gerekmektedir.

- ◆ Bilgisayarınız da VNC Server’inizi aktif edin.

Eğer Panel ile VNC Yayını yapmak istiyorsanız;

- ◆ Panelinizi SMX-RNS02 cihazınıza Ethernet kablosu ile bağlayın.
- ◆ SMX-RNS02 cihazınızın IP ayarlarını yapın.



IP ayarlarının nasıl yapıldığını ve Ethernet bağlantısının nasıl yapıldığını öğrenmek için ilgili dökümanları inceleyebilirsiniz.



Ayarları değiştirdikten sonra yeni ayarların etkin olması için SMX-RNS02 modülünü yeniden başlatmanız gerekmektedir.

- ◆ Uzak Bağlantı yapacağınız bilgisayara SX-Client programını indirin ve kurun.



SX-Client programının kurulumu için ilgili dökümanları inceleyebilirsiniz.

- ◆ SMX-RNS02 cihazınız tanımlı değil ise tanımlama işlemini yapın.

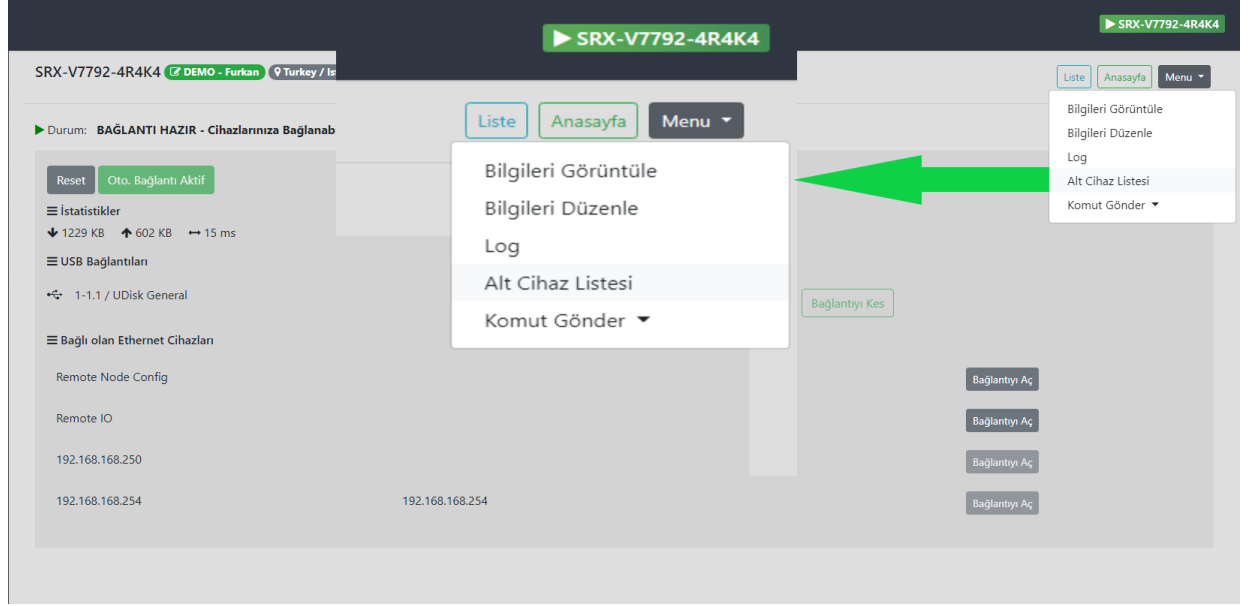


Tanımlama için ilgili dökümanları inceleyebilirsiniz.

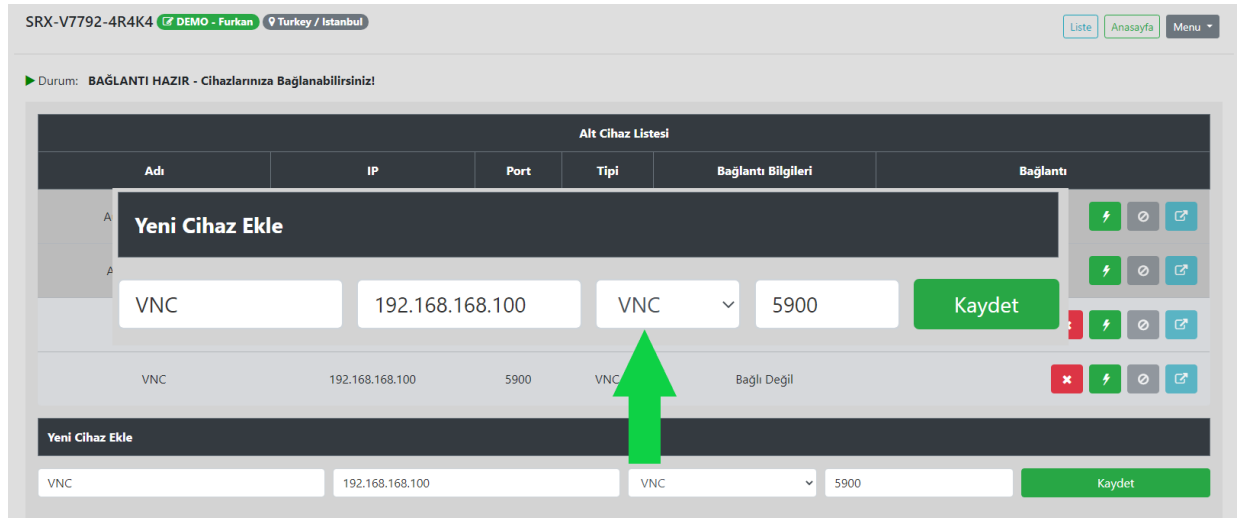
4. VNC ile Bağlantı Testi

SMX-RNS02 cihazınıza Uzak Bağlantı kurunuz. Uzak Bağlantı kurmak için ilgili dökümanları inceleyebilirsiniz.

- ◆ Uzak Bağlantıyı başarılı olarak kurduktan sonra, Cihaz detay sayfasında Sağ Menü de Alt Cihaz sayfasına gidin.



- ◆ Alt Cihaz sayfasında, VNC Yayını yapacağınız cihazınızın IP adresi ve VNC Port numarası ile "VNC" tipinde Yeni Cihaz Ekleyin.



- ◆ Eklediğiniz cihaz "Alt Cihaz Listesi" 'nde gözükecektir.
- ◆ Eklediğiniz cihazın yanında bulunan yeşil "Bağlan" butonuna basın.

SRX-V7792-4R4K4 DEMO - Furkan Turkey / Istanbul

Liste Anasayfa Menu

Durum: BAĞLANTI HAZIR - Cihazlarınıza Bağlanabilirsiniz!

Alt Cihaz Listesi						
Adı	IP	Port	Tipi	Bağlantı Bilgileri	Bağlantı	
Auto - Web Config	192.168.169.254	3000	HTTP	Bağlı Değil		
Auto - Remote IO	192.168.169.254					
VNC	192.168.168.100					

Yeni Cihaz Ekle

Adı IP Port Kaydet

- ◆ Bağlantı Bilgileri kısmına IP ve Port numaraları gelecektir.

SRX-V7792-4R4K4 DEMO - Furkan Turkey / Istanbul

Liste Anasayfa Menu

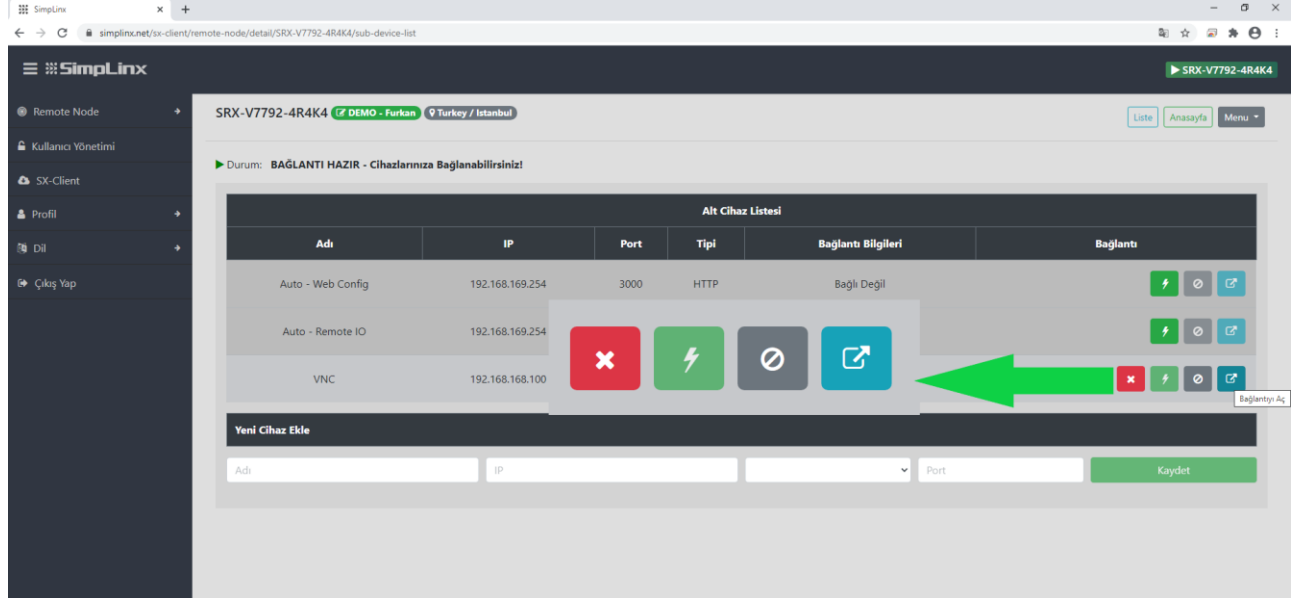
Durum: BAĞLANTI HAZIR - Cihazlarınıza Bağlanabilirsiniz!

Bağlantı Bilgileri						
Adı	Bağlı Değil		Tipi	Bağlantı Bilgileri	Bağlantı	
Auto - Web Config	Bağlı Değil		HTTP	Bağlı Değil		
Auto - Remote IO	Bağlı Değil		HTTP	Bağlı Değil		
VNC	172.104.141.153:20376			172.104.141.153:20376		

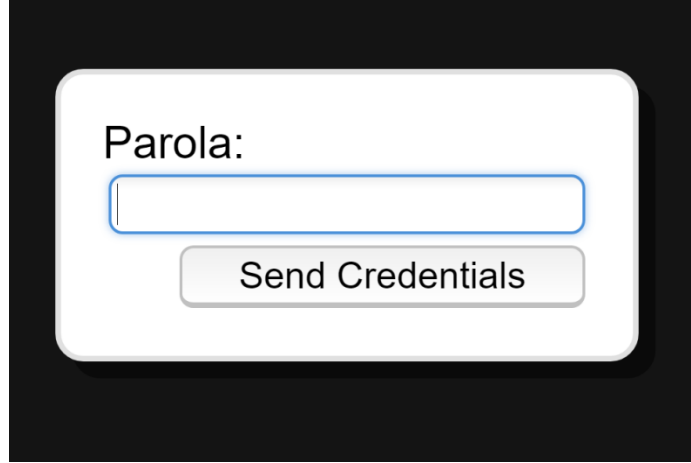
Yeni Cihaz Ekle

VNC 192.168.168.100 VNC 5900 Kaydet

- ◆ Eklediğiniz cihazın yanında bulunan mavi “Bağlantıyı Aç” butonuna basın.



- ◆ Yeni bir pencere açılacak ve eğer şifre belirlediyseniz şifre girmeniz istenecektir.



- ◆ Şifrenizi girdikten sonra “Send Credentials” butonuna basarak devam edebilirsiniz. VNC bağlantınız oluşturulmuştur.
- ◆ İşleminiz bittikten sonra “Bağlan” butonunun yanında bulunan gri “Bağlantıyı Kes” butonuna basarak bağlantınızı koparabilirsiniz.



07/2020
man-tr-smx-rns-vnc.docx
Versiyon 1.2

SimpLinx Elektronik Ltd.

Halil Rifat Paşa Mh. Nazlı Sk. No:1/5 No:17 Şişli/İstanbul
www.simplinx.com